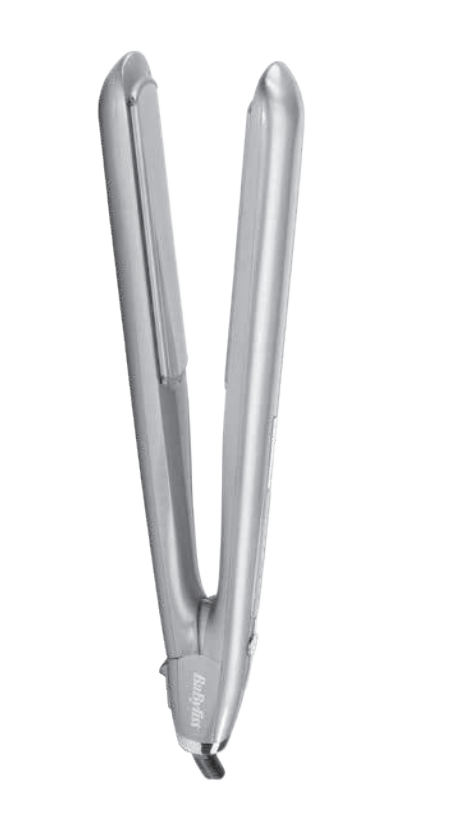
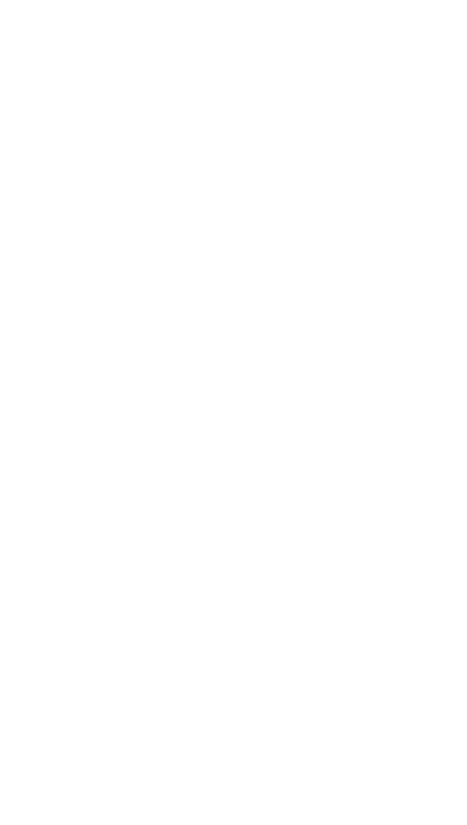


BaByliss®



Made in China
Fabriqué en Chine

ST573E - C185a



BABYLISS SARL
Zi du Val de Calvigny
59141 Iwuy
France

www.babyliss.com

FAC 2022/07

IB-22/156

FRANÇAIS

ST573E

Lisez d’abord les consignes de sécurité.

CONSEILS D’UTILISATION

AVERTISSEMENT! Veillez à ce que la surface chaude de l'appareil n'entre pas en contact direct avec la peau, en particulier les oreilles, les yeux, le visage et le cou.
AVERTISSEMENT ! Ne touchez pas les plaques chaudes lorsque l'appareil est allumé.

Commande d'activation de l'interrupteur

IMPORTANT ! Cet appareil est doté d'une commande d'activation retardée. Immédiatement après avoir allumé l'appareil, vous pouvez ajuster les réglages de température. Après 5 secondes de mise en marche de l'appareil, les boutons de température se verrouillent automatiquement. Pour modifier les réglages de température, maintenez le bouton « +/- » enfoncé pendant 1 à 2 secondes. Cela désactivera le mode verrouillage et permettra de modifier les réglages. Pour éteindre l'appareil alors qu'il est en mode verrouillage, maintenez le bouton marqué ☺ enfoncé jusqu'à ce que l'appareil s'éteigne.

INSTRUCTIONS D’UTILISATION

Lisser

- Assurez-vous que vos cheveux sont secs et parfaitement démêlés.
- Séparez la chevelure en mèches.
- Branchezlecordond'alimentationetappuyezsurlebouton « ☺ » pendant 1 à 2 secondes pour allumer l'appareil.
- Remarque :** le voyant LED bleu situé le long de la plaque s'allumera pour confirmer l'activation de la fonction ionique.
- Sélectionnez le réglage de température qui convient à votre type de cheveux à l'aide du bouton « +/- ». Le voyant lumineux clignote jusqu'à ce que le réglage sélectionné soit atteint. Une fois la température atteinte, le voyant reste allumé en continu.

Remarque : Les réglages de température de l'appareil se verrouillent automatiquement après 5 secondes. (Voir Commande d'activation de l'interrupteur).

- Placez une mèche de cheveux entre les plaques.
- Réfermez les plaques et appuyez légèrement en commençant à la racine des cheveux puis, d'un mouvement fluide, faites glisser l'appareil sur toute la longueur de la mèche.
- Pour créer du mouvement au niveau des pointes, tournez légèrement le poignet vers l'intérieur lorsque vous êtes au bout de la mèche.
- Au besoin, répétez l'opération sur les mèches de cheveux restantes.
- Laissez les cheveux refroidir complètement avant de les peigner.

Boucler

- Branchezlecordond'alimentationetappuyezsurlebouton « ☺ » pendant 1 à 2 secondes pour allumer l'appareil.
- Sélectionnez le réglage de température qui convient à votre type de cheveux à l'aide du bouton « +/- ». Le voyant lumineux clignote jusqu'à ce que le réglage sélectionné soit atteint. Une fois la température atteinte, le voyant reste allumé en continu.
- Prenez une mèche de cheveux. Plus la mèche est petite, plus la boucle sera définie. Plus la mèche est grande, plus la boucle sera légère.
- Placez la mèche de cheveux entre les plaques, à environ 7 centimètres des racines
- Tenez la poignée dans une main et faites pivoter l'appareil sur lui-même à 180° de sorte à enrouler une fois la mèche autour de l'appareil.
- AVERTISSEMENT :** surfaces brûlantes ! Pendant l'utilisation, évitez tout contact avec l'appareil et le cuir chevelu, le visage, les oreilles et le cou.
- Faites glisser lentement l'appareil vers le bas sur toute la longueur de la mèche, de la racine à la pointe.
- Retirez l'appareil des cheveux.
- Assurez-vous que la boucle reste bien en place en tournant l'extrémité de la mèche que vous venez de boucler dans le sens de la boucle.

Réglages de température

Si vos cheveux sont fins, délicats ou colorés, privilégiez les réglages de température plus modérés. Si vos cheveux sont plus épais, utilisez les réglages de chaleur plus intenses.

Nous vous suggérons de toujours effectuer un test lors de la première utilisation. De cette façon, vous aurez la certitude d'utiliser la température adéquate pour votre type de cheveux. Commencez par le réglage le plus bas,

puis augmentez la température jusqu'à obtenir le résultat souhaité.

Voici un guide des réglages de température :

Réglage 1 = 150 °C
Réglage 2 = 170 °C
Réglage 3 = 190 °C
Réglage 4 = 210 °C
Réglage 5 = 235 °C

Technologie Advanced Plasma avec double système ionique

Le double système ionique d'équilibrage de l'humidité combine des ions positifs et négatifs qui, ensemble, permettent d'hydrater les cheveux et d'éliminer les frisottis lors du lissage. Le double système ionique s'active automatiquement à l'allumage de l'appareil.

Remarque : le voyant LED bleu situé le long de la plaque s'allumera pour confirmer l'activation de la fonction ionique. La libération d'ions produit un bourdonnement, ainsi que d'occasionnels flashes lumineux à basse tension lorsque le taux d'humidité est élevé. Ce phénomène est tout à fait normal.

Arrêt automatique

Cet appareil est doté d'une fonction d'arrêt automatique pour plus de sécurité. Si l'appareil reste allumé en continu pendant plus de 60 minutes, il s'éteindra automatiquement. Pour continuer à utiliser l'appareil plus longtemps, appuyez sur le bouton « ☺ » pendant 1 à 2 secondes pour le remettre en marche.

Tapis thermorésistant

Cet appareil est fourni avec un tapis thermorésistant à utiliser pendant et après le coiffage. Pendant l'utilisation, ne déposez jamais l'appareil sur une surface sensible à la chaleur, même si vous utilisez le tapis thermorésistant fourni avec l'appareil. Après utilisation, éteignez et débranchez l'appareil. Emballez immédiatement l'appareil dans son tapis thermorésistant et laissez-le refroidir totalement. Maintenez-le hors de portée des enfants, car il restera très chaud pendant plusieurs minutes.

SOIN & ENTRETIEN

Pour garder votre appareil dans des conditions optimales, veuillez suivre les instructions ci-dessous.

- N'enroulez pas le câble d'alimentation autour de l'appareil. Enroulez plutôt celui-ci séparément, à côté de l'appareil.
- N'utilisez pas l'appareil avec le cordon d'alimentation tendu.
- Débranchez l'appareil après chaque utilisation.

ENGLISH

ST573E

Read the safety instructions first.

HOW TO USE

WARNING! Take care to avoid the hot surface of the appliance coming into direct contact with the skin, in particular the ears, eyes, face and neck.
WARNING! Do not touch the hot plates when the appliance is switched on.

Switch Activation Control

IMPORTANT! This appliance features delayed activation control. Immediately after turning the appliance on, you are able to adjust the temperature settings. After 5 seconds of the appliance being turned on or the LED becoming solid in colour, the temperature buttons will automatically lock. To adjust the heat settings, hold down the '+/-' button for 1-2 seconds, this will deactivate the lock mode and allow the settings to be changed. To turn off the appliance whilst in lock mode, hold down the button marked ☺ until the unit switches off.

INSTRUCTIONS FOR USE

Straightening

- Ensure hair is dry and combed through.
- Divide the hair into sections.
- Plug in the appliance and press and hold the ☺ button for 1-2 seconds to switch on.

Please note: The blue LED light along the plate will illuminate to indicate the ionic feature is activated.

- To select a heat setting suitable for your hair type, press the '+/-' button. The indicator light will blink until the heat setting selected has been reached. Once the temperature has been reached, the indicator will remain solid in colour.

Please note: The appliance temperature settings will lock automatically after 5 seconds. (See Switch Activation Control).

- Take a section of hair and place it between the styling plates.
- Starting at the root, close the plates applying gentle pressure and glide down the section in one smooth movement.
- If you wish to create shape at the ends of the hair, slightly bend your wrist inwards as you reach the end of each section.
- Repeat as necessary through the remaining sections of hair.
- Allow the hair to cool fully before combing through.

Creating Curls

- Plug in the appliance and press and hold the ☺ button for 1-2 seconds to switch on.
- To select a temperature setting suitable for your hair type, press the '+/-' button. The indicator light will blink until the heat setting selected has been reached. Once the temperature has been reached, the indicator will remain solid in colour.
- Separate a section of hair. The smaller the section the more defined the curl. The larger the section the looser the curl.
- Take the hair section and place between the plates, roughly 3 inches from the roots.
- Holding the appliance handle in one hand, turn the appliance 180° back on itself so that the hair is wrapped once around the outside of the appliance.
- WARNING:** Hot surfaces! During use, take care not to bring the appliance into contact with the scalp, face, ears or neck.
- Slowly glide the appliance along the length of hair from root to tip in a downward motion.
- Release the appliance from the hair.
- To ensure the curl sits neatly in place, hold the end of the section you have curled and twist it in the direction of the curl.

Heat Settings

If you have delicate, fine or coloured hair, use the lower heat settings. For thicker hair, use the higher heat settings. It is suggested to always complete a test on initial use to ensure the correct temperature is used on the hair type. Start on the lowest setting and increase the temperature until desired result is achieved.

Below is a guide of the temperature settings:

Setting 1 = 150 °C
Setting 2 = 170 °C
Setting 3 = 190 °C
Setting 4 = 210 °C
Setting 5 = 235 °C

Advanced Plasma Technology with Dual Ionic System

The moisture balancing dual ionic system combines both positive and negative ions, that work together to hydrate the hair and to eliminate frizz as you straighten. Turning on the appliance will automatically activate the dual ionic system.

Please note: The blue LED light along the plate will illuminate to indicate the ionic feature is activated. The release of ions produces a buzzing noise and in high levels of humidity the occasional low voltage flash of light. This is completely normal.

Auto Shut Off

This appliance has an automatic shut off feature for added safety. If the appliance is switched on for more than 60 minutes continuously, then it will automatically switch off. To continue using the appliance after this time, press and hold the ☺ button for 1-2 seconds to turn the power on.

Heat Wrap

The appliance comes with a heat wrap for use during and after styling. During use do not place the appliance on any heat sensitive surface, even when using the heat wrap provided. After use, switch off and unplug the appliance. Immediately wrap the appliance in the heat wrap provided and allow to fully cool down. Continue to keep it out of reach of children as it will remain hot for several minutes.

CARE & MAINTENANCE

To help keep your appliance in the best possible condition follow the steps below:

- Do not wrap the lead around the appliance, instead coil the lead loosely by the side of the appliance.
- Do not use the appliance at a stretch from the power point.
- Always unplug after use.

DEUTSCH

ST573E

Lesen Sie bitte zuerst die Sicherheitshinweise.

VERWENDUNG

ACHTUNG! Achten Sie darauf, dass die heiße Oberfläche des Gerätes nicht direkt mit der Haut, insbesondere den Ohren, Augen, Gesicht und Hals in Berührung kommt.
ACHTUNG! Nicht die heißen Heizplatten berühren, wenn das Gerät eingeschaltet ist.

Schalterbetätigungskontrolle

WICHTIG! Dieses Gerät verfügt über eine verzögerte Betätigungskontrolle. Unmittelbar nach dem Einschalten des Geräts können Sie die Temperatureinstellungen vornehmen. Wenn das Gerät 5 Sekunden eingeschaltet ist, werden die Temperaturtasten automatisch gesperrt. Um die Temperaturstufen anzupassen, halten Sie die Taste „+/-“ 1-2 Sekunden lang gedrückt. Dadurch wird der Spermodus deaktiviert und die Einstellungen können geändert werden. Um das Gerät im Spermodus auszuschalten, halten Sie die mit ☺ gekennzeichnete Taste gedrückt, bis sich das Gerät ausschaltet.

BEDIENUNGSANLEITUNG

Glätten

- Achten Sie darauf, dass das Haar trocken und gut durchgekämmt ist.
- Das Haar in Abschnitte unterteilen.
- Das Gerät an den Netzstrom anschließen und die Taste ☺ 1-2 Sekunden lang gedrückt halten, um das Gerät einzuschalten.
- Anmerkung:** Das blaue LED-Licht leuchtet an der Platte entlang auf, um anzuzeigen, dass die Ionenfunktion aktiviert ist.
- Die Tasten '+/-' drücken, um eine für Ihren Haartyp geeignete Temperatur einzustellen. Die Anzeigeleuchte blinkt, bis die gewählte Temperaturstufe erreicht ist. Sobald die Temperatur erreicht ist, leuchtet die Anzeige ununterbrochen.

Hinweis: Die Temperatureinstellungen werden nach 5 Sekunden automatisch gesperrt (siehe Schalterbetätigungskontrolle).

- Eine Haarsträhne nehmen und sie zwischen die Stylingplatten legen.
- Beginnend am Haaransatz, die Platten mit leichtem Druck schließen und in einer sanften Bewegung an der Strähne entlang nach unten gleiten lassen.
- Wenn Sie die Haarspitzen in Form bringen möchten, biegen Sie Ihr Handgelenk leicht nach innen, wenn Sie die Enden der einzelnen Strähnen erreichen.
- Den Vorgang gegebenenfalls an den übrigen Haarpartien wiederholen.
- Das Haar vor dem Durchkämmen vollständig abkühlen lassen.

Locken

- Das Gerät an den Netzstrom anschließen und die Taste ☺ 1-2 Sekunden lang gedrückt halten, um das Gerät einzuschalten.
- Die Tasten '+/-' drücken, um eine für Ihren Haartyp geeignete Temperatur einzustellen. Die Anzeigeleuchte blinkt, bis die gewählte Temperaturstufe erreicht ist. Sobald die Temperatur erreicht ist, leuchtet die Anzeige ununterbrochen.
- Eine Strähne abteilen. Je kleiner die Strähne, desto definierter die Locke. Je breiter die Strähne, desto loser die Locken.
- Eine Haarsträhne etwa 5 cm von den Haarwurzeln entfernt zwischen die Platten legen.
- Den Gerätegriff mit einer Hand festhalten und das Gerät um 180° um die eigene Achse drehen, so dass das Haar einmal um die Außenseite des Gerätes gewickelt wird.
- ACHTUNG:** Heiße Oberflächen! Achten Sie darauf, dass das Gerät während des Gebrauchs nicht mit der Kopfhaut, dem Gesicht, den Ohren oder dem Hals in Berührung kommt.
- Lassen Sie das Gerät langsam von den Haarwurzeln bis an Haarspitzen über die gesamte Länge der Strähne gleiten.
- Lösen Sie danach das Gerät aus dem Haar.
- Um sicherzustellen, dass die Locke gut sitzt, halten Sie das Ende der Strähne fest, die Sie gerade bearbeitet haben und drehen Sie es in der Lockenrichtung.

Temperatureinstellungen

Für empfindliches, feines oder koloriertes Haar sollten Sie eine niedrige Temperaturstufe wählen. Für dickeres Haar können Sie eine der höheren Temperaturstufen wählen. Es ist ratsam, bei der ersten Anwendung immer einen

Test durchzuführen, um sicherzustellen, dass die richtige Temperatur für den jeweiligen Haartyp verwendet wird. Mit der niedrigsten Einstellung beginnen und danach die Temperatur erhöhen, bis das gewünschte Ergebnis erreicht ist.

Nachfolgend finden Sie Hinweise zu den Temperatureinstellungen:

Einstellung 1 = 150 °C
Einstellung 2 = 170 °C
Einstellung 3 = 190 °C
Einstellung 4 = 210 °C
Einstellung 5 = 235 °C

Fortschrittliche Plasma-Technologie mit Dual Ionic System

Das feuchtigkeitsausgleichende duale Ionensystem kombiniert sowohl positive als auch negative Ionen, die gemeinsam wirken, um das Haar beim Glätten mit Feuchtigkeit zu versorgen und Frizz zu beseitigen. Beim Einschalten des Geräts wird das duale Ionensystem automatisch aktiviert.

Anmerkung: Das blaue LED-Licht leuchtet an der Platte entlang auf, um anzuzeigen, dass die Ionenfunktion aktiviert ist. Die Freisetzung von Ionen erzeugt ein summesendes Geräusch und bei hoher Luftfeuchtigkeit auch manchmal einen Lichtblitz mit sehr geringer Spannung. Dies ist völlig normal.

Automatische Abschaltfunktion

Dieses Gerät verfügt über eine automatische Abschaltfunktion für zusätzliche Sicherheit. Wenn das Gerät länger als 60 Minuten kontinuierlich eingeschaltet bleibt, schaltet es sich automatisch aus. Um Gerät über diesen Zeitraum hinaus weiter zu verwenden, die Taste ☺ 1-2 Sekunden gedrückt halten, um das Gerät einzuschalten.

Hitzeschutzhülle

Diesem Gerät liegt eine Hitzeschutzhülle für den Einsatz während und nach dem Stylen bei. Legen Sie das Gerät während des Gebrauchs nicht auf einer hitzeempfindlichen Oberfläche ab, auch nicht mit der mitgelieferten Hitzeschutzhülle. Nach dem Gebrauch das Gerät ausschalten und den Netzstecker aus der Steckdose ziehen. Das Gerät sofort in die mitgelieferte Hitzeschutzhülle wickeln und vollständig abkühlen lassen. Weiterhin außerhalb der Reichweite von Kindern halten, da es noch einige Minuten lang heiß bleibt.

REINIGUNG & PFLEGE

Um Ihr Gerät in bestmöglichem Zustand zu halten, beachten Sie bitte die folgenden Hinweise:

- Wickeln Sie das Kabel nicht um das Gerät, sondern rollen Sie es stattdessen locker neben dem Gerät auf.
- Das Gerät nicht zu weit weg von der Steckdose verwenden, um nicht am Kabel zu zerren.
- Nach dem Gebrauch immer den Netzstecker ziehen.

NEDERLANDS

ST573E

Lees eerst de veiligheidsinstructies.

GEBRUIKSAANWIJZING

WAARSCHUWING! Zorg dat het hete oppervlak van het apparaat niet in contact komt met de huid, met name de oren, de ogen, het gezicht en de nek.
WAARSCHUWING! Raak de hete platen niet aan als het apparaat aanstaat.

Temperatuurvergrendeling

BELANGRIJK! Dit apparaat is voorzien van automatische temperatuurvergrendeling. Direct na het inschakelen van het apparaat kunt u de temperatuur aanpassen. Zodra het apparaat 5 seconden aanstaat, worden de temperatuurknoppen automatisch vergrendeld. Druk om de temperatuur aan te passen 1-2 seconden op de '+/-' knop. Hierdoor wordt de vergrendeling opgeheven en kan de temperatuur weer worden aangepast. Houd om het apparaat in de vergrendelde modus uit te schakelen, de knop ☺ ingedrukt tot het apparaat zichzelf uitschakelt.

GEBRUIKSAANWIJZING

Om het haar steil te maken

- Zorg dat het haar droog is en klitvrij.
- Verdeel het haar in plukken.
- Sluit het apparaat aan op het stopcontact en houd de knop ☺ 1 à 2 seconden ingedrukt om het apparaat aan te zetten.

Let op: De blauwe LED-verlichting langs de plaat zal oplichten om aan te geven dat de ionenfunctie is geactiveerd.

- Druk op de '+/-'-knoppen om de juiste warmte-instelling voor uw haartype te selecteren. Het controlelampje zal blijven knipperen totdat de gekozen warmtestand is bereikt. Zodra deze temperatuur is bereikt, zal het controlelampje onafgebroken blijven branden.

Let op: Na 5 seconden worden de temperatuurinstellingen van het apparaat automatisch vergrendeld. (Zie Temperatuurvergrendeling).

- Neem een haarlok en plaats deze tussen de stylingplaten.
- Begin bij de haaraanzet. Sluit de platen en schuif het apparaat in één vloeiende beweging over het haar terwijl u lichte druk uitoefent.
- Als u het haar aan de uiteinden vorm wilt geven, buig dan uw pols iets naar binnen wanneer u onderaan bent gekomen.
- Herhaal deze handeling zo vaak als nodig is voor de rest van het haar.
- Laat het haar eerst helemaal afkoelen voordat u het gaat doorkammen.

Om krullen te maken

- Sluit het apparaat aan op het stopcontact en houd de knop ☺ 1 à 2 seconden ingedrukt om het apparaat aan te zetten.
- Druk op de '+/-'-knoppen om de juiste temperatuur-instelling voor uw haartype te selecteren. Het controlelampje zal blijven knipperen totdat de gekozen warmtestand is bereikt. Zodra deze temperatuur is bereikt, zal het controlelampje blijven branden.
- Selecteer een haarlok. Hoe dunner de lok, hoe strakker de krul gevormd zal zijn. Hoe dikker de lok, hoe lossere de krul zal zijn.
- Pak de haarlok en plaats hem tussen de platen, op ongeveer 7,5 cm van de haarwortels.
- Houd het handvat van het apparaat in één hand vast en draai het apparaat 180° terug, zodat het haar eenmaal om de buitenkant van het apparaat wordt gewikkeld.
- WAARSCHUWING:** De oppervlakken zijn heet! Zorg dat het apparaat tijdens gebruik niet in contact komt met de hoofdhuid, het gezicht, de oren of de nek.
- Laat het apparaat langzaam, van de wortel naar de haarpunten, over het haar glijden.
- Haal het apparaat uit het haar.
- Om te zorgen dat de krul goed blijft zitten, pakt u het uiteinde van het gekrulde gedeelte vast en draait u dat in de richting van de krul.

Warmte-instellingen

Gebruik bij broos, fijn of gekleurd haar, de lagere warmtestanden. Gebruik voor dikker haar de hogere warmtestanden. Test van tevoren welke temperatuur geschikt is voor uw haartype. Begin met de laagste stand en verhoog de temperatuur tot het gewenste resultaat bereikt is.

Hieronder vindt u een overzicht van de temperatuurinstellingen:

Stand 1 = 150 °C
Stand 2 = 170 °C
Stand 3 = 190 °C
Stand 4 = 210 °C
Stand 5 = 235 °C.

Geavanceerde plasmatechnologie met het Dual Ionic System

Het dubbele ionensysteem, dat zorgt dat de vochtbalans van het haar goed blijft, combineert zowel positieve als negatieve ionen, die samenwerken om het haar te hydrateren en pluizen tegen te gaan terwijl u het steil maakt. Bij het aanzetten van het apparaat wordt het duale ionensysteem automatisch geactiveerd.

Let op: De blauwe LED-verlichting langs de plaat zal oplichten om aan te geven dat de ionenfunctie is geactiveerd. Het vrijkomen van ionen zorgt voor een zoemend geluid en bij een hoge vochtigheidsgraad soms voor een lichtflits van een laag voltage. Dit is normaal.

Automatische uitschakeling

Dit apparaat is voorzien van een automatische uitschakelfunctie voor extra veiligheid. Als het apparaat meer dan 60 minuten aaneengesloten aan staat, schakelt hij automatisch uit. Om het apparaat toch langer te blijven gebruiken, drukt u 1 à 2 seconden op de ☺-knop om hem weer aan te zetten.

Hittebestendig wikkelmatje

Dit apparaat wordt geleverd met een warmtebestendig wikkelmatje voor gebruik tijdens en na het stylen. Plaats dit apparaat tijdens gebruik niet op een hittegevoelige ondergrond, zelfs niet bij gebruik van het matje. Schakel het apparaat na gebruik uit en haal de stekker uit het stopcontact. Wikkel het apparaat direct in het meegeleverde hittebestendige matje en laat hem volledig afkoelen. Houd hem ook na gebruik nog buiten bereik van kinderen want hij blijft nog enkele minuten warm.

VERZORGING & ONDERHOUD

Volg onderstaande stappen om uw apparaat in optimale conditie te houden:

- Wikkel het snoer niet om het apparaat heen maar rol het snoer losjes op naast het apparaat.
- Gebruik het apparaat niet met een strakstaand snoer.
- Haal altijd de stekker uit het stopcontact na gebruik.

NORSK
ST573E
 <p>startar apparaten.</p> <p>Observera: Den blå LED-lampan längs plattan börjar lysa för att visa att jonfunktionen har aktiverats. Jonproduktionen avger ett fräsande ljud och kan vid hög fukthalt ibland leda till ljusblixtar med låg spänning. Detta är helt normalt.</p>
Automatisk avstängning <p>Apparaten har en automatisk avstängningsfunktion för ytterligare säkerhet. Apparaten stängs automatiskt av om den är igång i över 60 minuter i sträck. Starta apparaten genom att hålla ned knappen ☰ i 1–2 sekunder om du vill fortsätta använda apparaten efter det.</p>
Värmeskyddsöverdrag <p>Ett värmeskyddande överdrag medföljer apparaten för användning efter styling. Placera inte apparaten på värmekänsliga ytor, inte heller på det värmeskyddande överdraget, medan den används. Stäng av apparaten när du är klar och dra ur väggkontakten. Placera omedelbart apparaten i det medföljande värmeskyddsöverdraget och låt den svalna helt. Håll den fortsättningsvis utom räckhåll för barn eftersom den är het i flera minuter.</p>
SKÖTSEL OCH UNDERHÅLL <p>Följ stegen nedan för att hålla apparaten i bästa möjliga skick:</p> <ul style="list-style-type: none">Rulla inte sladden runt apparaten utan rulla ihop den löst bredvid den. Använd inte apparaten med sträckt sladd från strömkällan. Dra alltid ur väggkontakten efter användning.

Les sikkerhetsinstruksjonene først.

BRUKSANVISNING
ADVARSEL! Vær forsiktig så ikke apparatets varme deler kommer i direkte kontakt med huden, spesielt ørene, øynene, ansiktet og nakken.
ADVARSEL! Ikke berør de varme platene når apparatet er slått på.

Bryteraktiveringskontroll
VIKTIG! Dette apparatet inneholder forsinket aktiveringskontroll. Umiddelbart etter at du har slått på apparatet kan du justere temperaturinnstillingene. 5 sekunder etter at apparatet er på, vil temperaturnappene automatisk låses. For å justere varmeinnstillingene hold nede +/--knappen i 1-2 sekunder. Dette vil deaktivere låsemodus og tillate at innstillingene endres. For å slå av apparatet mens det er i låsemodus hold nede knappen merket ☰ til apparatet slår av.

BRUKSINSTRUKSJONER

Rettsikrings

- Forsikre deg om at håret er tørt og gredd.
- Del håret inn i seksjoner.
- Koble apparatet til strøm, og trykk og hold inne «☰»-knappen i 1–2 sekunder for å skru det på.
- Merk:** Den blå LED-lampen langs platen tennes for å indikere at den ioniske funksjonen er aktivert.
- Trykk på «+/-»-knappen for å velge en varmeinnstilling som passer for din hårtype. Indikatorlampen vil blinke til apparatet har nådd ønsket varmeinnstilling. Når apparatet har varmet seg opp til ønsket temperatur, vil indikatoren lyse permanent.
- Merk:** Apparatets temperaturinnstillinger vil låses automatisk etter 5 sekunder. (Se Bryteraktiveringskontroll).
- Ta en hårseksjon og plasser den mellom stylingplatene.
- Begynn ved hårotten. Lukk platene ved å påføre et lett trykk og la platene gli sakte nedover hårseksjonen i en jevn bevegelse.
- Hvis du ønsker å lage en form nederst ved hårtuppene, kan du vri håndledet litt innover når du nærmer deg enden på hårseksjonen.
- Gjenta med de andre hårseksjonene til du er fornøyd.
- Gi håret tid til å kjøle seg ned før du grer det.

Lage krøller

- Koble apparatet til strøm, og trykk og hold inne «☰»-knappen i 1–2 sekunder for å skru det på.
- Trykk på «+/-»-knappen for å velge en temperaturinnstilling som passer for din hårtype. Indikatorlampen vil blinke til apparatet har nådd ønsket varmeinnstilling. Når apparatet har varmet seg opp til ønsket temperatur, vil indikatoren lyse permanent.
- Skull ut en seksjon med hår. Jo mindre hårseksjonen er, desto mer definert vil krøllene bli. Større seksjoner vil gi løsere krøller.
- Ta hårseksjonen og plasser den mellom platene, omtrent 7–8 cm fra hodebunnen.
- Hold i håndtaket på apparatet med én hånd, drei apparatet 180° tilbake, slik at håret blir viklet én gang rundt utsiden av apparatet.
- ADVARSEL:** Varme overflater! Når apparatet er i bruk, må du være svært påpasselig med å unngå at det kommer i kontakt med hodebunnen, ansiktet, ørene eller nakken.
- La apparatet gli sakte nedover langs hele hårets lengde, fra hodebunnen til tuppene.
- Frigjør deretter apparatet fra håret.
- For å forme krøllen kan du holde i enden av hårseksjonen du har krøllet og vri den i samme retning som krøllen.

Varmeinnstillinger
Hvis du har omftntlig, fint eller farget hår, bør du bruke de laveste varmeinnstillingene. For tykkere hår kan du bruke de høyere varmeinnstillingene.
Vi foreslår at du alltid utfører en test før du begynner stylingen, for å være sikker på at du benytter riktig temperatur for den aktuelle hårtypen. Start på den laveste innstillingen, og øk temperaturen gradvis til du oppnår ønsket resultat.

Under finner du en oversikt over temperaturinnstillingene:
Innstilling 1 = 150 °C
Innstilling 2 = 170 °C
Innstilling 3 = 190 °C
Innstilling 4 = 210 °C
Innstilling 5 = 235 °C

SUOMI
ST573E
 <p>Lue turvallisuusohjeet ensin.</p>

KÄYTTÖOHJEET

VAROITUS! Varo, ettei laitteen kuuma pinta osu suoraan ihoon, ja erityisesti korviin, silmiin, kasvoihin ja kaulaan.
VAROITUS! Älä koske kuumiin levyihin, kun laite on kytketty päälle.

Aktivoinnin hallinta
TÄRKEÄ! Tässä laitteessa on viivästetty aktivoinnin hallinta. Pystyt säätämään lämpötila-asetuksia välittömästi sen jälkeen, kun olet kytkenyt laitteen päälle. Kun laite on ollut päällä 5 sekuntia, lämpötilapainikkeet lukittuvat automaattisesti. Voit säätää lämpöasetuksia pitämällä "+/-"-painiketta painettuna 1-2 sekunnin ajan. Tällöin lukitustila kytketty pois päältä ja asetuksia voi muuttaa. Sammuta laite sen ollessa lukitustilassa pitämällä ☰-painiketta painettuna, kunnes laite sammuu.

KÄYTTÖOHJEET

Suoristus

- Varmista, että hiukset ovat kuivat ja selvitetty.
- Jaa hiukset suortuviin.
- Kytke laite verkkovirtaan ja paina ☰-painike pohjaan 1-2 sekunniksi kytkääksesi laitteen päälle.
- Huomaa:** Levyn varressa oleva sininen LED-valo syttyy ilmaisten, että ionitoiminto on aktivoitu.
- Valitse huystyypillesi sopiva lämpöasetus painamalla "+/-" -painiketta. Merkkipälo välkky, kunnes valittu lämpöasetus on saavutettu. Kun lämpötila on saavutettu, merkkipälo palaa vilkkumatta värillisenä.

- Huomaa:** Laitteen lämpötila-asetukset lukittuvat automaattisesti 5 sekunnin kuluttua. (Katso Aktivoinnin hallinta.)
- Valitse yksi hiussuortuva ja aseta se tuotoilulevyjen väliin.
- Aloita hiusten juurista. Sulje levyt painamalla niitä kevyesti ja liu'uta niitä alaspäin suortuvaa pitkin yhdellä sujuvalla liikkeellä.
- Jos haluat tuotoilla hiusten latvat, taita rannettasi hieman sisäänpäin tullessasi kunkin hiussuortuvan päähän.
- Toista sama tarvittaessa muissa hiussuortuissa.
- Anna hiusten jäähtyä kunnolla ennen kampaamista.

Kiharoiden luominen

- Kytke laite verkkovirtaan ja paina ☰-painike pohjaan 1–2 sekunniksi kytkääksesi laitteen päälle.
- Valitse huystyypillesi sopiva lämpötila-asetus painamalla "+/-" -painiketta. Merkkipälo välkky, kunnes valittu lämpöasetus on saavutettu. Kun lämpötila on saavutettu, merkkipälo palaa vilkkumatta värillisenä.
- Erottele hiuksista suortuva. Mitä pienempi suortuva on, sitä tiukempi kihara on. Mitä suurempi suortuva on, sitä löysempi kihara on.
- Ota hiussuortuva ja aseta se levyjen väliin noin 7,5 cm päähän hiussuurista.
- Pidä laitteen kahva yhdessä kädessä ja käännä laitetta 180° ympäri taaksepäin, jotta hiukset kiertyvät kerran laitteen ulkopuolen ympäräi.
- VAROITUS:** Pinnat ovat kuumia! Varo käytön aikana, että laite ei pääse kosketuksiin päänahan, kasvojen, korvien tai niskan kanssa.
- Liu'uta laitetta hitaasti hiuksia pitkin alaspäin juurista latvoihin.
- Vapautä hiukset laitteesta.
- Varmista, että kiharat asettuvat kauniisti pitämällä kihartamasi suortuvan päästä kiinni ja kiertämällä sitä kiharan suuntaisesti.

Lämpöasetukset

Jos sinulla on ohuet, hauraat tai värjäyty hiukset, käytä alempia lämpöasetuksia. Käytä paksummissa hiuksissa korkeampia lämpöasetuksia.

On suositeltavaa testata laitetta aina ennen ensimmäistä käyttöä varmistaaksesi oikean lämpötilan huystyypillesi. Aloita alimmasta lämpöasetuksesta ja nosta lämpötilaa, kunnes haluttu tulos on saavutettu.

Alla on lämpötilojen asetusopas:
Asetus 1 = 150 °C
Asetus 2 = 170 °C
Asetus 3 = 190 °C
Asetus 4 = 210 °C
Asetus 5 = 235 °C

ΕΛΛΗΝΙΚΑ
ST573E
 <p>Διαβάστε πρώτα τις οδηγίες ασφαλείας.</p>

ΟΔΗΓΙΕΣ ΧΡΗΣΗΣ
ΠΡΟΣΟΧΗ! Φροντίστε να αποφύγετε την απευθείας επαφή της καυτής επιφάνειας της συσκευής με το δέρμα, ειδικά με τα αυτιά, τα μάτια, το πρόσωπο και τον αυχένα.
ΠΡΟΣΟΧΗ! Μην αγγίζετε τις θερμαινόμενες πλακέτες όταν η συσκευή είναι αναμμένη.

Έλεγχος ενεργοποίησης διακόπτη ΣΗΜΑΝΤΙΚΟ! Αυτή η συσκευή διαθέτει έλεγχο καθυστέρησης ενεργοποίησης. Αμέσως μόλις ενεργοποιήσετε τη συσκευή, μπορείτε να προσαρμόσετε τις ρυθμίσεις θερμοκρασίας. Μετά από 5 δευτερόλεπτα από την ενεργοποίηση της συσκευής, τα κουμπιά θερμοκρασίας κλειδώνουν αυτόματα. Για να προσαρμόσετε τις ρυθμίσεις θερμοκρασίας, πατήστε παρατεταμένα το κουμπί «+/-» για 1 έως 2 δευτερόλεπτα. Με αυτόν τον τρόπο απενεργοποιείται η λειτουργία κλειδώματος και είναι δυνατή η αλλαγή των ρυθμίσεων. Για να απενεργοποιήσετε τη συσκευή ενώ βρίσκεται σε λειτουργία κλειδώματος, πατήστε παρατεταμένα το κουμπί με την ένδειξη ☰ μέχρι να απενεργοποιηθεί η συσκευή.

Λämpösuojus

Tämän laitteen mukana toimitetaan lämpösuojus, jota voi käyttää tuotoiluun aikana ja sen jälkeen. Älä aseta laitetta käytön aikana lämpöherkälle pinnalle, vaikka käytössäsi olisi lämpösuojus. Käytön jälkeen sammuta laite ja kytke se irti verkkovirtasta. Kääri laite välittömästi mukana tulevana lämpösuojukseen ja anna sen jäähtyä kunnolla. Pidä laite edelleen kaukana lasten ulottuvilta, sillä se pysyy kuumana usean minuutin ajan.

HUOLTO JA YLLÄPITO

Laitteesi säilyy parhaassa mahdollisessa käyttökunnossa, kun noudatat alla olevia ohjeita:

- Älä kierrä johtoa laitteen ympäräi, vaan aseta se löysälle kerälle laitteen viereen.
- Älä käytä laitetta niin, että johto on tiukkaan vedetty pistorasiasta.
- Kytke laite aina irti pistorasiasta käytön jälkeen.

ΜΑΓΥΑΡ
ST573E
 <p>Használat előtt olvassa el a biztonsági előírásokat.</p>

MAGYAR
ST573E
 <p>Használat előtt olvassa el a biztonsági előírásokat.</p>

HASZNÁLAT
FIGYELEM! Ügyeljen rá, hogy a készülék forró felülete ne érjen közvetlenül a bőrhöz, különösen a fülhöz, a szemhez, az archoz és a nyakhoz.
FIGYELEM! Ne érintse meg a forró lapokat, ha a készülék be van kapcsolva.

Gombzáró funkció
FONTOS! A készülék késleltetett gombzáró funkcióval rendelkezik. A hőmérséklet-beállítás a készülék bekapcsolása után azonnal módosítható. 5 másodpercel bekapcsolás után a hőmérséklet-szabályozó gombok automatikusan zárolódnak. A hőmérséklet-beállítások módosításához tartsa nyomva a „+/-” gombot 1-2 másodpercig. Így feloldódik a zárolt állapot, és a beállítások módosíthatók. Ha ki szeretné kapcsolni zárolt állapotban lévő készülékét, tartsa nyomva a ☰ gombot, amíg ki nem kapcsol.

HASZNÁLATI ÚTMUTATÓ

Hajsimítás

- Győződjön meg róla, hogy a haj száraz és ki van fésülve.
- Válassza szét több szakaszra a haját.
- Dugja be a készüléket a konnektorba és tartsa lenyomva az ‘☰’ gombot 1-2 másodpercig a készülék bekapcsolásához.

Kérjük, vegye figyelembe: A lap mentén a kék LED világítás jelzi, hogy az ionizáló funkció be van kapcsolva.

- A hajtipusának leginkább megfelelő hőmérséklet-beállítás kiválasztásához nyomja meg a +/- gombot. A jelzőfény villog, amíg a kiválasztott hőmérsékletet el nem éri. Amikor a hőmérsékletet elérte, a jelzőfény folyamatosan világít.

Ügyeljen a következőkre: A hőmérséklet-beállítások 5 másodperc után automatikusan zárolódnak. (Lásd a „Gombzáró funkció” részt).

- Fogjon meg egy hajtincset és helyezze a hajsimító lapok közé.
- A hajtőnél kezdve zárja össze a lapokat enyhé nyomással gyakraolva, és egyenletes mozdulattal csúsztassa lefelé a hajtincsen.
- Ha formázni szeretné a hajvégeket, enyhén hajlítsa be a csuklóját, amikor az egyes szakaszok végéhez ér.
- Ismételje meg szükség szerint a többi hajtincsen.
- Kifésülés előtt hagyja teljesen lehűlni a haját.

Göndör fűrtök készítése

- Dugja be a készüléket a konnektorba és tartsa lenyomva az ‘☰’ gombot 1-2 másodpercig a készülék bekapcsolásához.
- A hajtipusának leginkább megfelelő hőmérséklet-beállítás kiválasztásához nyomja meg a +/- gombot. A jelzőfény villog, amíg a kiválasztott hőmérsékletet el nem éri. Amikor a hőmérsékletet elérte, a jelzőfény folyamatosan világít.

- Válasszon el egy hajtincset. Minél kisebb a hajtincs, annál göndöröbb lesz a fűrt. Minél nagyobb a hajtincs, annál lazább lesz a fűrt.
- Fogja meg a hajtincset és helyezze a lapok közé, körülbelül 7,5 cm-re a hajtőtől.
- Tartsa a készülék markolatát az egyik kezével, és forgassa el a készüléket 180°-kal maga körül, hogy a haj feltekeredjen a készülék külső részére.
- FIGYELEM!** Forró felületek! Használat közben ügyeljen arra, hogy a készülék ne érjen a fejbőrhöz, archoz, fülékhez vagy a nyakhoz.
- Lassan csúsztassa le a készüléket a haj mentén a hajtőtől a hajvégek felé.
- Szabadítsa ki a készüléket a hajból.
- Ahhoz, hogy a hajfűrt a helyén maradjon, fogja meg a formázott hajtincs végét és csavarja a göndörítés irányába.

Hőmérséklet-beállítások

Ha érzékeny, vékony szálú vagy festett a haja, használjon alacsonyabb hőfokozatokat. Erősebb szálú haj esetén használjon magasabb hőfokozatokat.
Javasoljuk, hogy mindig végezzen próbát az első használat előtt, hogy meggyőződjön arról, hogy a hajtipusának megfelelő hőmérsékletet használja. Kezdje a legalacsonyabb fokozattal, majd növelje a hőmérsékletet a kívánt eredmény eléréséig.

ΕΛΛΗΝΙΚΑ
ST573E
 <p>Συνιστάται πάντα η ολοκλήρωση μιας δοκιμής κατά την πρώτη χρήση για να διασφαλιστεί ότι χρησιμοποιείτε τη σωστή θερμοκρασία για τον τύπο των μαλλιών σας. Ξεκινήστε με τη ρύθμιση της χαμηλότερης θερμότητας και αυξήστε τη θερμοκρασία έως ότου επιτευχθεί το επιθυμητό αποτέλεσμα.</p>

Ακολουθεί ένας οδηγός για τις ρυθμίσεις της θερμοκρασίας:
Ρύθμιση 1 = 150° C
Ρύθμιση 2 = 170° C
Ρύθμιση 3 = 190° C
Ρύθμιση 4 = 210° C
Ρύθμιση 5 = 235° C

Προηγμένη τεχνολογία πλάσματος με σύστημα διπλών ιόντων

Το σύστημα διπλών ιόντων που εξορροπεί την υγρασία συνδυάζει δύο θετικά, όσο και αρνητικά ιόντα, τα οποία συσφραζονται για να ενυδατώσουν τα μαλλιά και να εξαλείψουν το φριζάρισμα κατά το ίσιωμα. Με την ενεργοποίηση της συσκευής, ενεργοποιείται αυτόματα και το σύστημα διπλών ιόντων.
Προσοχή:Θα αναφέρει το μπλε LED λαμπάκι δίπλα στην πλάκα, ως ένδειξη της λειτουργίας ιόντων που ενεργοποιήθηκε. Η απελευθέρωση ιόντων παράγει ένα βουητό και σε υψηλά επίπεδα υγρασίας την περιστασιακή λάμψη χαμηλής τάσης φωτός. Αυτό είναι απολύτως φυσιολογικό.

Αυτόματη απενεργοποίηση

Αυτή η συσκευή διαθέτει λειτουργία αυτόματης απενεργοποίησης για επιπλέον προστασία. Εάν η συσκευή είναι ενεργοποιημένη για πάνω από 60 συνεχόμενα λεπτά, τότε θα απενεργοποιηθεί αυτόμάτως. Για να συνεχίσετε να χρησιμοποιείτε τη συσκευή μετά από αυτό το διάστημα, πιέστε παρατεταμένα το κουμπί «☰» για να την ενεργοποιήσετε.

Αντιθερμική θήκη

Η συσκευή συνοδεύεται από μια αντιθερμική θήκη για χρήση κατά τη διάρκεια του χτενίσματος και μετά από αυτό. Κατά τη χρήση, μην τοποθετείτε τη συσκευή σε οποιαδήποτε θερμοευαίσθητη επιφάνεια, ακόμα και όταν χρησιμοποιείτε την αντιθερμική θήκη. Μετά τη χρήση, απενεργοποιήστε τη συσκευή και βγάλτε την από την πρίζα. Τοποθετήστε αμέσως τη συσκευή στην αντιθερμική θήκη και αφήστε τη να κρυώσει εντελώς. Συνεχίστε να την κρατάτε μακριά από παιδιά, καθώς θα παραμείνει ζεστή για αρκετά λεπτά.

ΦΡΟΝΤΙΔΑ & ΣΥΝΤΗΡΗΣΗ

Για να διατηρήσετε τη συσκευή σας στην καλύτερη δυνατή κατάσταση, ακολουθήστε τα παρακάτω βήματα:

- Μην τυλίγετε το καλώδιο γύρω από τη συσκευή, αντίθετως μαζέψτε το χαλαρά στο πλάι της συσκευής.
- Μη χρησιμοποιείτε τη συσκευή σε μεγάλη απόσταση από την πρίζα.
- Αποσυνδέετε πάντα τη συσκευή μετά τη χρήση.

^[1] Η φωτεινή ένδειξη θα αναβοσβήνει έως ότου επιτευχθεί η επιλεγμένη ρύθμιση θερμότητας

^[2] Η φωτεινή ένδειξη θα αναβοσβήνει έως ότου επιτευχθεί η επιλεγμένη ρύθμιση θερμότητας

