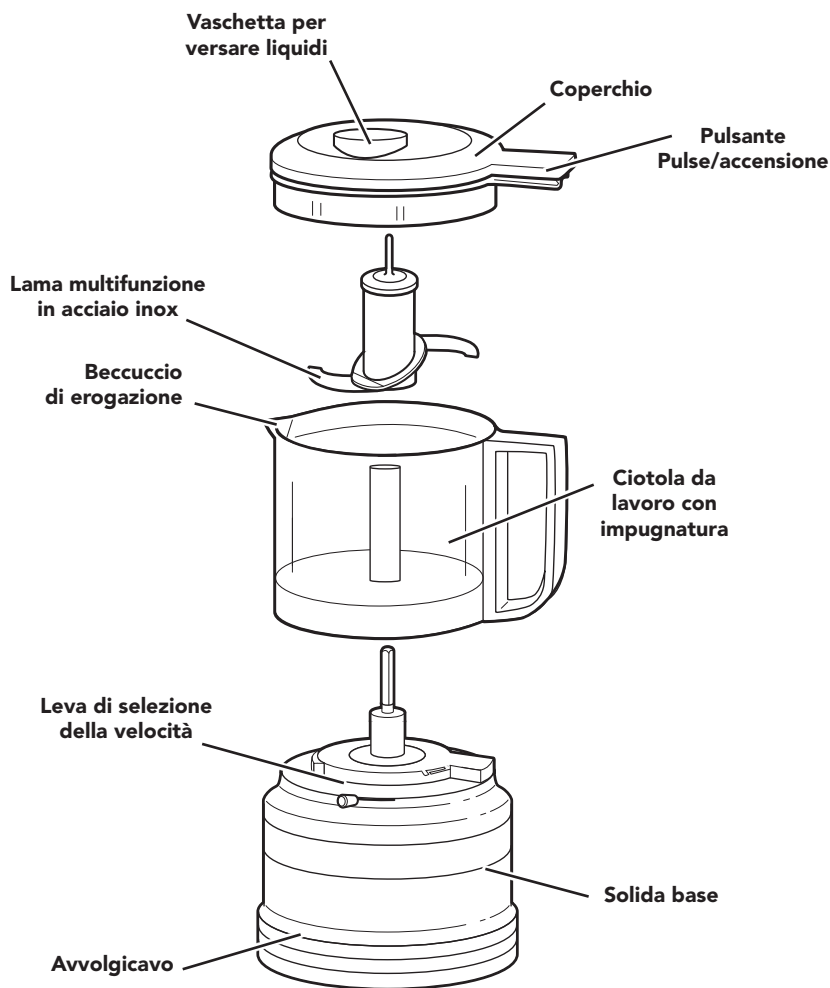




COMPONENTI E FUNZIONI



ITALIANO





SICUREZZA DEL PRODOTTO

La sicurezza personale e altrui è estremamente importante.

In questo manuale e sull'apparecchio stesso sono riportati molti messaggi importanti sulla sicurezza. Leggere e osservare tutte le istruzioni contenute nei messaggi sulla sicurezza.



Questo simbolo rappresenta le norme di sicurezza.

Segnala potenziali pericoli per l'incolumità personale e altrui.

Tutti i messaggi sulla sicurezza sono segnalati dal simbolo di avvertimento e dal termine "PERICOLO" o "AVVERTENZA". Questi termini indicano quanto segue:

 **PERICOLO**

Se non si osservano immediatamente le istruzioni di sicurezza, si corre il rischio di subire lesioni gravi o mortali.

 **AVVERTENZA**

Se non si osservano le istruzioni di sicurezza, si corre il rischio di subire lesioni gravi o mortali.

Tutte le norme di sicurezza segnalano il potenziale rischio, indicano come ridurre la possibilità di lesioni e illustrano le conseguenze del mancato rispetto delle istruzioni riportate.

PRECAUZIONI IMPORTANTI

Quando si utilizza un apparecchio elettrico, è consigliabile seguire le precauzioni di sicurezza essenziali, comprese quelle elencate di seguito.

1. Leggere tutte le istruzioni. L'utilizzo improprio dell'apparecchio può provocare lesioni alle persone.
2. Al fine di evitare il rischio di scosse elettriche, non immergere il Tritatutto in acqua né in altri liquidi.
3. Questo apparecchio non è indicato per l'uso da parte di persone con capacità fisiche, mentali o sensoriali ridotte, con mancanza di esperienza e di conoscenza, senza supervisione o istruzioni relative all'uso sicuro dell'apparecchio e ai potenziali rischi.
4. Solo per l'Unione Europea: gli apparecchi possono essere usati da persone con ridotte capacità fisiche, sensoriali o mentali o con esperienza e conoscenza inadeguate, solo se sono sorvegliate o se è stato loro insegnato come usare l'apparecchio in condizioni di sicurezza e se sono consapevoli dei pericoli che può comportare. Non lasciare che i bambini giochino con l'apparecchio.
5. Solo per l'Unione Europea: Questo apparecchio non deve essere utilizzato da bambini. Tenere l'apparecchio e il cavo di alimentazione fuori dalla portata dei bambini.
6. Non lasciare che i bambini giochino con l'apparecchio. Questo apparecchio non è destinato all'uso da parte dei bambini. Tenere l'apparecchio e il relativo cavo fuori dalla portata dei bambini. Ai bambini non deve essere consentito di pulire o eseguire la manutenzione dell'apparecchio senza la supervisione di un adulto.
7. Scollegare l'apparecchio dalla presa di rete quando non lo si utilizza, prima di montare o smontare i componenti e prima di pulirlo.
8. Non toccare le parti in movimento.





SICUREZZA DEL PRODOTTO

9. Non utilizzare l'apparecchio se il cavo di alimentazione o la spina sono danneggiati e dopo anomalie di funzionamento o se l'apparecchio è caduto o è stato in qualche modo danneggiato. Portare l'apparecchio al centro di assistenza autorizzato più vicino per un controllo, la riparazione o la regolazione di funzionalità elettriche o meccaniche.
10. Se il cavo di alimentazione è danneggiato, deve essere sostituito dal produttore, da personale di assistenza o da una persona con qualifica analoga per evitare rischi.
11. L'utilizzo di accessori non consigliati o venduti da KitchenAid può essere causa di incendi, scosse elettriche o lesioni.
12. Non utilizzare l'apparecchio all'aperto.
13. Non far passare il cavo di alimentazione sullo spigolo di tavoli o ripiani.
14. Per ridurre il rischio di gravi lesioni alle persone e non danneggiare il Tritatutto, non avvicinare mai mani o utensili alle lame in movimento mentre è in funzione. Si può usare una spatola, ma soltanto quando il Tritatutto non è in funzione.
15. Le lame sono affilate. Fare molta attenzione quando si maneggiano le lame affilate, quando si svuota la ciotola e durante la pulizia.
16. Non lasciare mai l'apparecchio incustodito quando è in funzione.
17. Se il cavo di alimentazione è danneggiato, deve essere sostituito con un cavo o un gruppo speciale disponibile presso il produttore o il servizio di assistenza.
18. Per ridurre al minimo il rischio di lesioni, non montare mai la lama sulla base senza aver prima posizionato correttamente la ciotola.
19. Prima di azionare l'apparecchio, assicurarsi che il coperchio sia fissato saldamente.
20. Fare riferimento alla sezione "Manutenzione e pulizia" per istruzioni sulla pulizia delle superfici che vengono a contatto con gli alimenti.
21. Non tentare di forzare il fermo del coperchio.
22. Questo apparecchio deve essere utilizzato in un contesto domestico o per applicazioni simili, ad esempio:
 - cucine di negozi, uffici e altri ambienti lavorativi
 - fattorie
 - hotel, motel e altri ambienti di tipo residenziale (uso diretto da parte degli ospiti)
 - bed and breakfast.
23. Fare attenzione quando si versa un liquido caldo nel Tritatutto perché l'improvviso riscaldamento potrebbe provocare fuoriuscite.

ITALIANO

CONSERVARE LE PRESENTI ISTRUZIONI

Le istruzioni sono disponibili anche online; visitare il nostro sito Web all'indirizzo:

www.KitchenAid.it or www.KitchenAid.eu





SICUREZZA DEL PRODOTTO

REQUISITI ELETTRICI

! AVERTISSEMENT



Risque d'électrocution

Brancher sur une prise de terre.

Ne pas retirer la broche de terre.

N'utilisez pas d'adaptateur.

N'utilisez pas de rallonge électrique.

Le non-respect de ces instructions peut entraîner des blessures mortelles, un incendie ou une électrocution.

Voltaggio: 220-240 Volt


Frequenza: 50-60 Hertz

Potenza: 240 Watt

NOTA: se la spina e la presa non sono compatibili, rivolgersi a un elettricista qualificato. Non modificare in alcun modo la spina.

SMALTIMENTO DELL'APPARECCHIATURA ELETTRICA

Smaltimento del materiale da imballo


Il materiale da imballo è contrassegnato dal simbolo  ed è riciclabile. Di conseguenza, le varie parti dell'imballaggio devono essere smaltite responsabilmente e in conformità alle normative locali che regolano lo smaltimento dei rifiuti.

Smaltimento del prodotto

- Questo apparecchio è conforme alla Direttiva europea 2012/19/EU relativa ai rifiuti di apparecchiature elettriche ed elettroniche (RAEE).

- Il corretto smaltimento del presente prodotto contribuisce a prevenire le potenziali conseguenze negative per l'ambiente e la salute umana associate alla gestione errata dello smaltimento dello stesso.



- Il simbolo  riportato sul prodotto o sulla documentazione in dotazione indica che questo apparecchio non deve essere trattato come rifiuto domestico, ma deve essere consegnato presso il centro di raccolta preposto al riciclaggio delle apparecchiature elettriche ed elettroniche.

Per informazioni più dettagliate su trattamento, recupero e riciclaggio di questo prodotto, è possibile contattare l'ufficio locale di competenza, il servizio di raccolta dei rifiuti domestici o il negozio presso il quale il prodotto è stato acquistato.

DICHIARAZIONE DI CONFORMITÀ

Questo apparecchio è stato progettato, fabbricato e distribuito in conformità ai requisiti di sicurezza delle direttive CE: 2014/35/UE, 2014/30/UE, 2009/125/CE e 2011/65/UE (direttiva RoHS).





UTILIZZO DEL PRODOTTO

TABELLA DI RIFERIMENTO PER TRITURARE E RIDURRE IN PUREA

Utilizzare il Tritatutto per tritare frutta e verdura fresca o frutta secca e per sminuzzare prezzemolo, erba cipollina o aglio da aggiungere alle ricette preferite. Utilizzarlo anche per ridurre in purea frutta e verdura cotta da servire ai bambini o da impiegare come base per zuppe o salse. Con questo Tritatutto si può preparare il pangrattato o macinare la carne cruda. Utilizzare la vaschetta per versare liquidi e il beccuccio di erogazione per preparare rapidamente maionese o altri condimenti.

NOTA: per risultati eccellenti, gli ingredienti più grandi devono essere tagliati a cubetti di circa 2,5 cm prima della lavorazione. In questo modo, è possibile lavorare una maggiore quantità di ingredienti alla volta.

IMPORTANTE: non tritare chicchi di caffè o spezie dure come la noce moscata perché potrebbero danneggiare il Tritatutto.

ALIMENTI CONSIGLIATI	PREPARAZIONE	QUANTITÀ	IMPOSTAZIONE
FRUTTA E VERDURA CRUDA	Tagliare in pezzi da 2,5 cm.	Massimo 350 g (3 tazze)	1 o 2
FRUTTA E VERDURA COTTA	Tagliare in pezzi da 2,5 cm.	Massimo 300 g (2.5 tazze)	2
LIQUIDI/EMULSIONI (COME MAIONESE O CONDIMENTI PER INSALATA)	Mettere gli ingredienti asciutti, o gli ingredienti bagnati più voluminosi, nella ciotola da lavoro, quindi utilizzare la vaschetta per versare liquidi per aggiungere l'olio o altri liquidi necessari durante la lavorazione.	Massimo 200 g (1.5 tazze)	2

ITALIANO



UTILIZZO DEL PRODOTTO

ALIMENTI CONSIGLIATI	PREPARAZIONE	QUANTITÀ	IMPOSTAZIONE
CARNE	Per garantire risultati ottimali, la carne deve essere cruda e tagliata a pezzetti da 2,5 cm.	Massimo 227 g alla volta	1 o 2
ERBE AROMATICHE E SPEZIE	Aggiungere le erbe aromatiche e le spezie così come sono, non è necessaria alcuna preparazione.	Massimo 350 g (3 tazze)	1
PANE, BISCOTTI O CRACKER	Spezzettare il pane, i cracker o i biscotti prima di lavorarli, in modo da farli entrare nella ciotola.	Massimo 350 g (3 tazze)	1
FRUTTA SECCA	Aggiungere la frutta secca così com'è, non è necessaria alcuna preparazione.	Massimo 350 g (3 tazze)	2

SUGGERIMENTO: Per ottenere una consistenza migliore, o se si preferisce tritare a pezzi grossolani, servirsi del pulsante Pulse.

PREPARAZIONE DEL TRITATUTTO

AVVERTENZA

Pericolo di taglio

Maneggiare le lame con cautela.

Il mancato rispetto di questa avvertenza può provocare tagli.

Preliminari al primo utilizzo

Prima di utilizzare il Tritatutto per la prima volta, lavare la ciotola da lavoro, il coperchio e la lama multifunzione in acqua calda e sapone. È possibile lavare la ciotola da lavoro, il coperchio e la lama multifunzione anche nel cestello superiore della lavastoviglie.

Dopo la pulizia, rimontare sempre completamente il Tritatutto per riporlo in modo corretto.

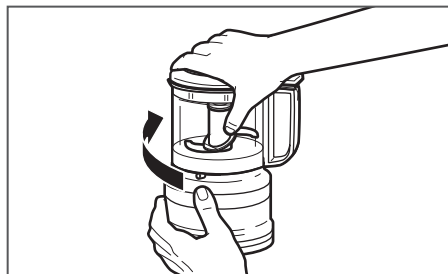




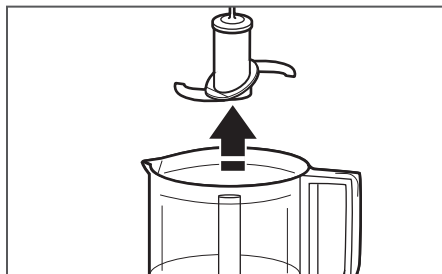
UTILIZZO DEL PRODOTTO

SMONTAGGIO DEL TRITATUTTO

Per smontare il Tritatutto prima di eseguire le operazioni di pulizia e di rimozione degli ingredienti dalla ciotola da lavoro, seguire le istruzioni riportate di seguito.

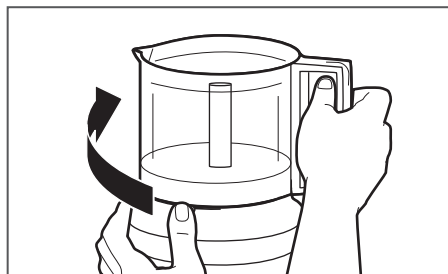


- 1** Controllare che il Tritatutto sia scollegato dall'alimentazione.
Tenendo il coperchio come mostrato, ruotarlo in senso orario per sbloccarlo, quindi sollevarlo.



- 2** Per sbloccare la lama multifunzione, tirarla verso l'alto e rimuoverla dalla ciotola da lavoro.

ITALIANO



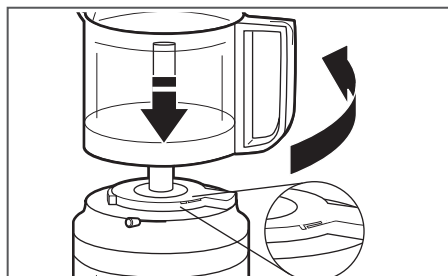
- 3** Tenere ferma la base con una mano e con l'altra ruotare la ciotola da lavoro in senso orario per sbloccarla e sollevarla dalla base.



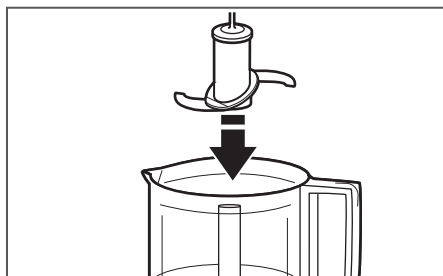


UTILIZZO DEL PRODOTTO

MONTAGGIO E USO DEL TRITATUTTO



- 1** Controllare che il Tritatutto sia scollegato dall'alimentazione. Posizionare l'impugnatura della ciotola da lavoro rivolta in avanti sulla base. Per fissare l'impugnatura in posizione, ruotarla di 90° in senso antiorario. Se montata correttamente, l'impugnatura sarà rivolta verso destra.



- 2** Inserire la lama multifunzione sull'albero al centro della ciotola da lavoro, ruotarla e premerla verso il basso fin quando non si fissa in posizione.



- 3** Introdurre gli ingredienti da preparare nella ciotola da lavoro. Per dare agli ingredienti lavorati una consistenza uniforme, tagliare frutta, verdura e carne a pezzetti da 2,5 cm.



- 4** Posizionare il coperchio sulla ciotola da lavoro con l'impugnatura rivolta in avanti. Ruotare l'impugnatura del coperchio verso destra. Far scattare il coperchio in posizione, ruotandolo in senso antiorario.

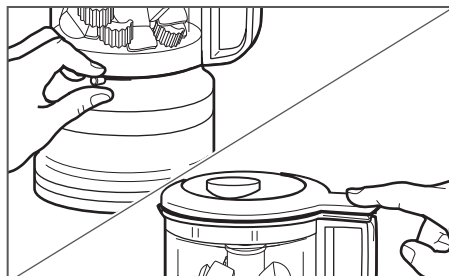
IMPORTANTE: non tritare chicchi di caffè o spezie dure come la noce moscata perché potrebbero danneggiare il Tritatutto.

NOTA: perché il Tritatutto funzioni, ciotola da lavoro e coperchio devono essere fissati in posizione.

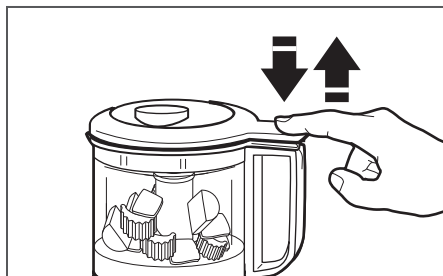




UTILIZZO DEL PRODOTTO



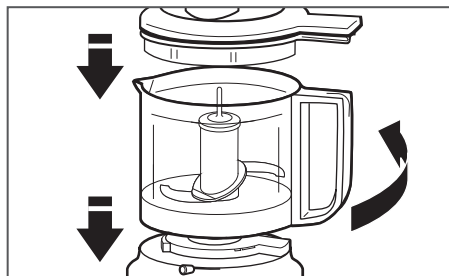
5 Far scorrere la leva della velocità fino all'impostazione desiderata. Premere il pulsante PULSE/ACCENSIONE per avviare il Tritatutto. Non tritare gli alimenti per più di 30 secondi in modo continuativo; interrompere tra un utilizzo e l'altro.



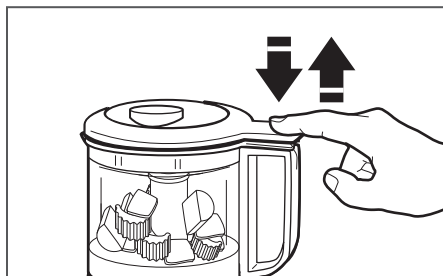
6 Per tritare in modo grossolano, esercitare un movimento a impulsi per premere e rilasciare rapidamente il pulsante PULSE/ACCENSIONE.

USO DELLA VASCHETTA PER VERSARE LIQUIDI E DEL BECCUCCIO DI EROGAZIONE

Utilizzare la vaschetta per versare liquidi per aggiungere facilmente ingredienti liquidi durante la lavorazione quando si preparano condimenti, maionesi, emulsioni, salse e ricette simili. Il beccuccio di erogazione consente di servire in modo semplice il contenuto.



1 Posizionare il coperchio sulla ciotola da lavoro con l'impugnatura rivolta in avanti. Ruotare l'impugnatura del coperchio verso destra. Ruotare il coperchio in senso antiorario per bloccarlo in posizione.



2 Premere rapidamente su e giù il pulsante PULSE/ACCENSIONE per smuovere gli ingredienti all'interno della ciotola da lavoro.



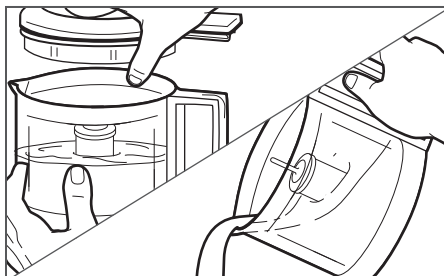


UTILIZZO DEL PRODOTTO



3

Versare lentamente i liquidi (ad esempio l'olio) nell'apposita vaschetta. In questo modo, verranno perfettamente mescolati al resto degli ingredienti che girano all'interno della ciotola da lavoro.



4

Al termine della miscelazione, rimuovere il coperchio per utilizzare il beccuccio di erogazione.

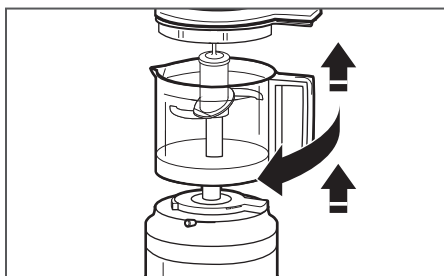
MANUTENZIONE E PULIZIA

AVVERTENZA

Pericolo di taglio

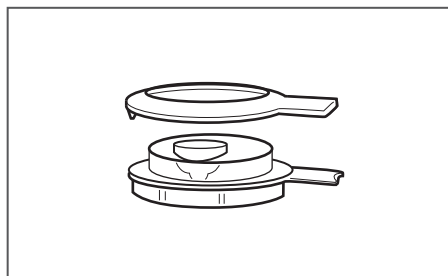
Maneggiare le lame con cautela.

Il mancato rispetto di questa avvertenza può provocare tagli.



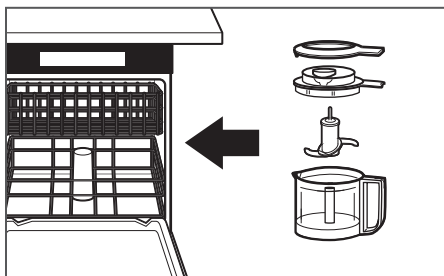
1

Scollegare il Tritatutto dall'alimentazione. Rimuovere la ciotola da lavoro, il coperchio e la lama multifunzione.



OPERAZIONE FACOLTATIVA:

se necessario, è possibile rimuovere la ghiera del coperchio per eseguire una pulizia più accurata.



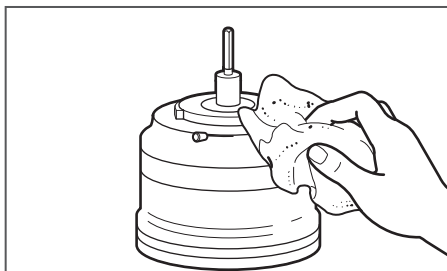
2

È possibile lavare la ciotola da lavoro, il coperchio, la ghiera del coperchio e la lama nel cestello superiore della lavastoviglie o a mano con acqua calda e sapone. Sciacquare e asciugare.





MANUTENZIONE E PULIZIA



3

Pulire la base con un panno umido.
Non adoperare detergenti abrasivi.
Non immergere la base in acqua.

SUGGERIMENTO UTILE: per riporre comodamente il Tritatutto, avvolgere il cavo in senso antiorario intorno alla base.

NOTA: dopo la pulizia, rimontare sempre completamente il Tritatutto per riporlo in modo corretto.

RISOLUZIONE DEI PROBLEMI

AVVERTENZA



Pericolo di scossa elettrica

Collegare solo a una presa con messa a terra.

Non rimuovere lo spinotto di terra.

Non utilizzare adattatori.

Non utilizzare prolunghe.

Il mancato rispetto di queste avvertenze può provocare morte, incendi o scosse elettriche.

Qualora il Tritatutto non funzioni o non funzioni correttamente, eseguire le verifiche riportate di seguito.

1. La spina del Tritatutto è collegata alla presa di corrente?
2. Verificare che la ciotola e il coperchio siano correttamente allineati e fissati in posizione.
3. Premere il pulsante PULSE/ACCENSIONE con un rapido movimento su e giù. Non tenerlo costantemente premuto.
4. Scollegare il Tritatutto, quindi inserire di nuovo la spina nella presa.
5. Il fusibile del circuito a cui è collegato il Tritatutto funziona correttamente? Se si dispone di un circuito salvavita, assicurarsi che il circuito sia chiuso.

Se il problema non è dovuto a uno dei punti precedenti, consultare la sezione "Termini della Garanzia KitchenAid ("Garanzia")".

Non restituire il Tritatutto al rivenditore; i rivenditori non svolgono attività di assistenza.



TERMINI DELLA GARANZIA KITCHENAID ("GARANZIA")

KitchenAid Europa, Inc, Nijverheidslaan 3, Box 5, 1853 Strombeek-Bever, Belgio ("**Garante**") concede al cliente finale, vale a dire il consumatore, una Garanzia ai sensi dei seguenti termini.

La Garanzia si applica in aggiunta ai diritti di garanzia legale di 2 anni che il consumatore può far valere nei confronti del venditore del prodotto e non limita o incide in alcun modo su di essi.

1) AMBITO E TERMINI DELLA GARANZIA

a) Il Garante concede la Garanzia per i prodotti menzionati nella Sezione 1.b), acquistati da un consumatore presso un venditore o un'azienda del Gruppo KitchenAid all'interno dei Paesi dello Spazio economico europeo, Moldavia, Montenegro, Russia, Svizzera o Turchia.

b) La durata della Garanzia dipende dal prodotto acquistato ed è la seguente:

5KFC3516 Due anni di copertura totale a partire dalla data d'acquisto.

c) La durata della Garanzia decorre a partire dalla data di consegna, vale a dire la data in cui un consumatore ha acquistato il prodotto presso un rivenditore o un'azienda del Gruppo KitchenAid.

d) La Garanzia si applica a un prodotto privo di difetti.

e) Se si verifica un difetto durante il periodo di validità della Garanzia, ai sensi della presente Garanzia il Garante si impegna a fornire al consumatore i seguenti servizi, a scelta del Garante:

- Riparazione del prodotto o del componente difettoso, oppure
- Sostituzione del prodotto o del componente difettoso. Se un prodotto non è più disponibile, il Garante ha il diritto di sostituirlo con un prodotto di valore uguale o superiore.

f) Se il consumatore desidera presentare un reclamo ai sensi della Garanzia, deve contattare i centri di assistenza KitchenAid del paese specifico o direttamente il Garante presso la sede di KitchenAid Europa, Inc. Nijverheidslaan 3, Box 5, 1853 Strombeek-Bever, Belgio; indirizzo e-mail: CONSUMERCARE.IT@kitchenaid.eu / Numero di telefono: **00 800 381 040 26**

g) I costi di riparazione, inclusi i costi dei componenti di ricambio, e i costi di spedizione per la consegna di un prodotto o un componente privo di difetti saranno sostenuti dal Garante. Il Garante dovrà inoltre sostenere i costi di spedizione per la restituzione del prodotto o del componente difettoso, qualora il Garante o il centro di assistenza clienti KitchenAid richieda la restituzione del prodotto o del componente difettoso. Tuttavia, il consumatore dovrà sostenere i costi di un imballaggio idoneo alla restituzione del prodotto o del componente difettoso.

h) Per poter presentare un reclamo ai sensi della Garanzia, il consumatore deve presentare la ricevuta o la fattura attestante l'acquisto del prodotto.

2) LIMITAZIONI DELLA GARANZIA

a) La Garanzia si applica esclusivamente ai prodotti impiegati ad uso privato e non per scopi professionali o commerciali.

b) La Garanzia non si applica in caso di danni causati da normale usura, uso improprio o scorretto, mancato rispetto delle istruzioni per l'uso, uso del prodotto con tensione elettrica errata, installazione e funzionamento in violazione delle normative elettriche vigenti e utilizzo di forza (ad esempio, colpi).





TERMINI DELLA GARANZIA KITCHENAID ("GARANZIA")

c) La Garanzia non si applica se il prodotto è stato modificato o convertito, ad esempio conversioni di apparecchi da 120 V in apparecchi da 220-240 V.

d) La fornitura dei servizi di Garanzia non estende il periodo di Garanzia, né determina l'inizio di un nuovo periodo di Garanzia. Il termine del periodo di validità della Garanzia per i componenti di ricambio installati coincide con il termine del periodo di validità della Garanzia per l'intero prodotto.

e) Ulteriori rivendicazioni, in particolare le richieste di indennizzo, sono escluse, a meno che la responsabilità non sia obbligatoria per legge.

Al termine del periodo di validità della Garanzia, o per i prodotti che non sono coperti dalla stessa, i centri di assistenza clienti KitchenAid rimangono a disposizione del cliente finale per qualsiasi domanda o informazione. Ulteriori informazioni sono altresì disponibili sul nostro sito Web: www.kitchenaid.eu

REGISTRAZIONE DEL PRODOTTO

Registrare subito il nuovo apparecchio KitchenAid:

<https://www.kitchenaid.it/supporto/registra-il-tuo-prodotto>

ITALIANO



